

Application note **KMB_AppNote_0016**

Určeno pro:

ENVIS.Online

Nastavení aplikace **ENVIS.Online**

Revize dokumentu	Datum publikace	Kompatibilita	
		ENVIS	Firmware
2.0	12/2020	2.0	-

Obsah

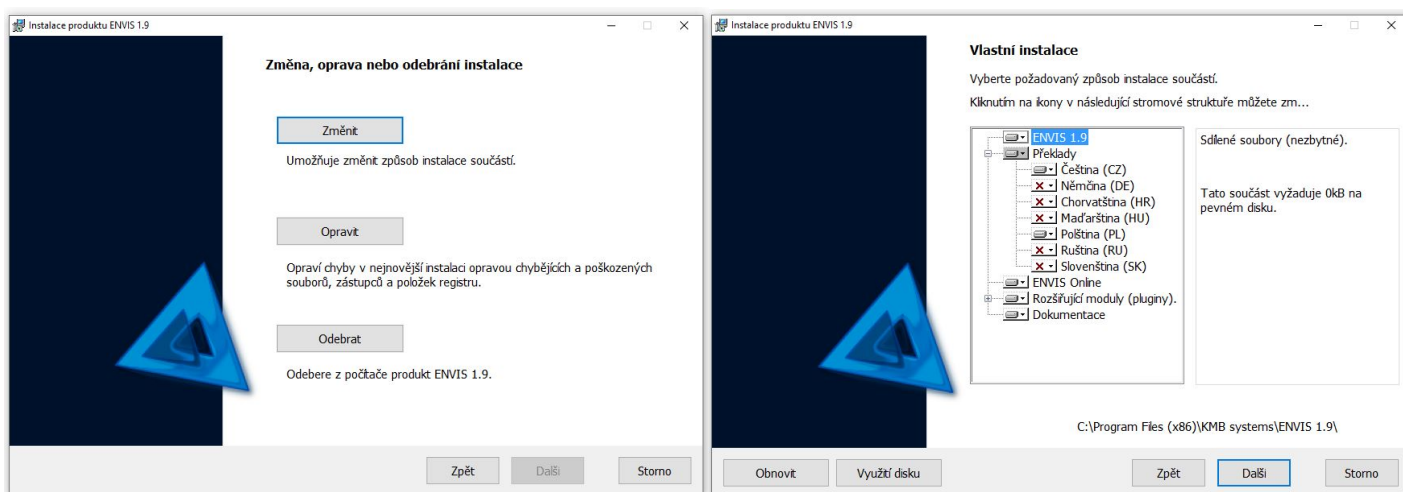
1	Úvod	2
2	Postup instalace ENVIS.Online	2
3	Konfigurace ENVIS.Online	3
3.1	Přidání měřicích přístrojů pro automatický sběr dat	3
3.2	Aktivace přístrojů zadáním aktivačních klíčů	5
3.3	Konfigurace úloh automatického sběru dat z přístroje	7
3.4	Konfigurace automatického exportu uložených dat z databáze	10

1 Úvod

V následujících odstavcích je popsána základní konfigurace software ENVIS.Online. ENVIS.Online je systémová služba Windows, zajišťující automatické operace s přístroji a daty. Její primární úlohou je automatické periodické odečty naměřených dat a jejich ukládání do přiřazené SQL databáze. Dalšími úlohami je například automatický export uložených dat do souborů nebo zasílání přednastavených reportů emailem. ENVIS.Online se skládá ze systémové služby ENVIS.Online a konfigurační aplikace ENVIS.Online Client, která je určena pro její konfiguraci. Služba ENVIS.Online je za standardní okolností spuštěna pod systémovým účtem a spustí se automaticky po startu počítače bez ohledu na přihlášené uživatele, aby mohla svěřené úlohy vykonávat nepřetržitě.

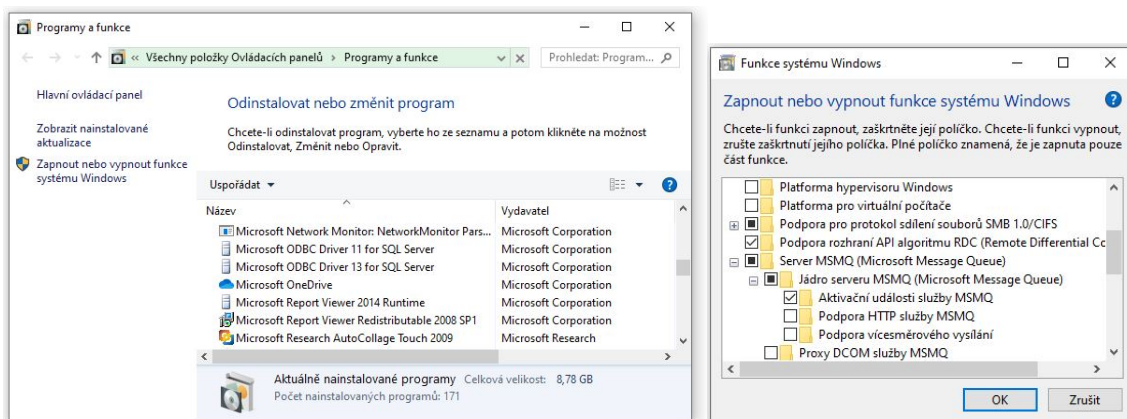
2 Postup instalace ENVIS.Online

ENVIS.Online je volitelnou součástí instalace aplikace ENVIS 2.0 a pokud jste ho při instalaci nevybrali, spusťte instalačního průvodce znovu a nainstalujte ho (obr. 1).



Obrázek 1: Dodatečná instalace ENVIS.Online

Pro úspěšný provoz vyžaduje ENVIS.Online aktivovat součást windows zvanou MSMQ. K aktivaci obvykle dojde automaticky při instalaci ENVIS.Online, pokud se tak z jakéhokoliv důvodu nestane, můžete MSMQ aktivovat ručně. Aktivace probíhá přes nabídku „Programy a Funkce“ a aktivovat je nutné server MSMQ a aktivační události MSMQ.

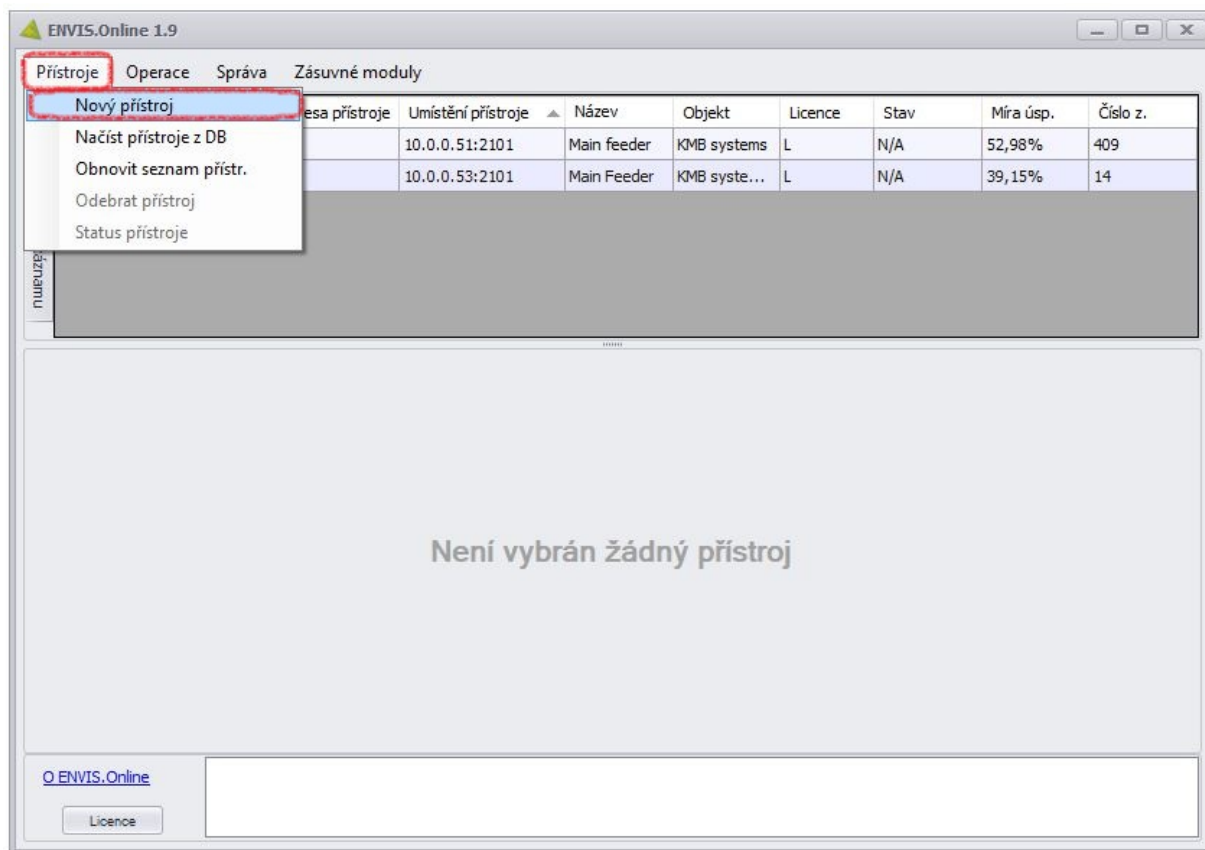


Obrázek 2: Ruční aktivace MSMQ ve Windows 10

3 Konfigurace ENVIS.Online

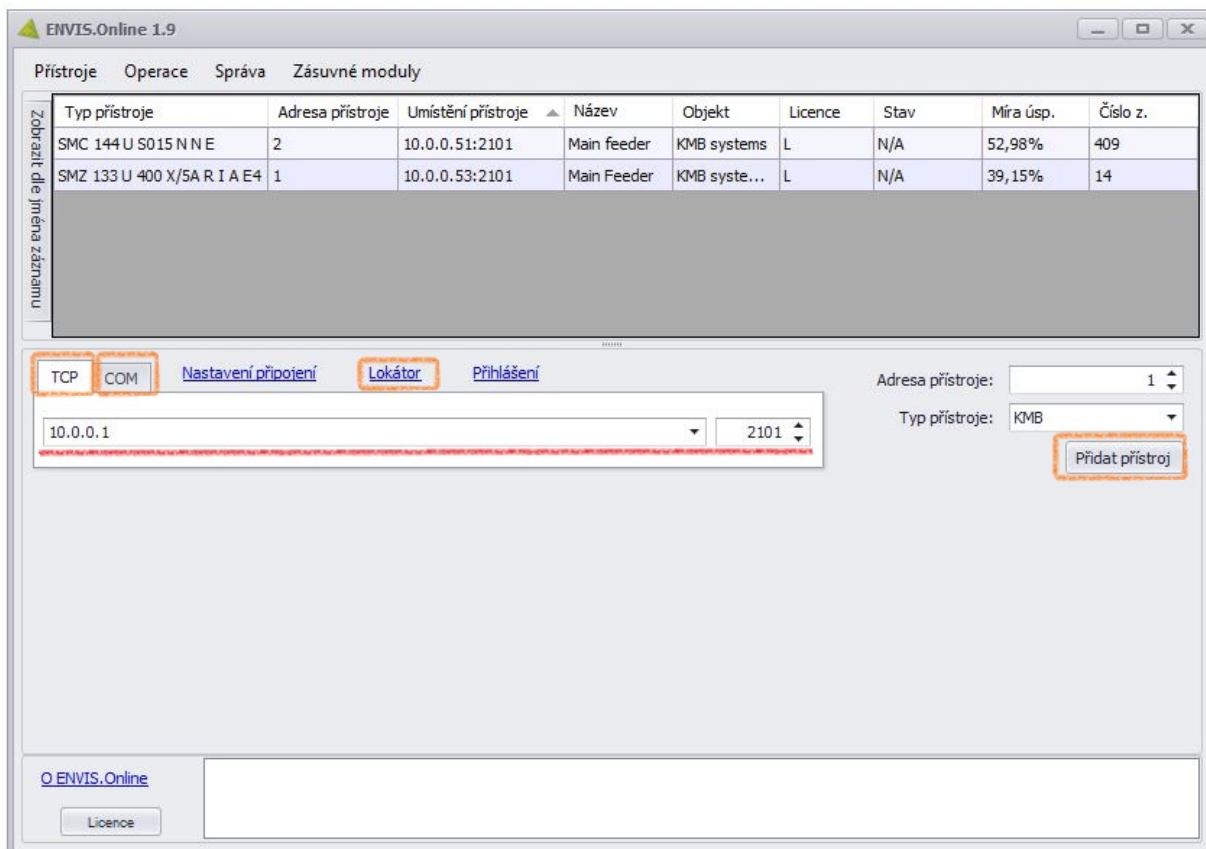
3.1 Přidání měřicích přístrojů pro automatický sběr dat

1. Z nabídky Přístroje vybereme položku nový přístroj



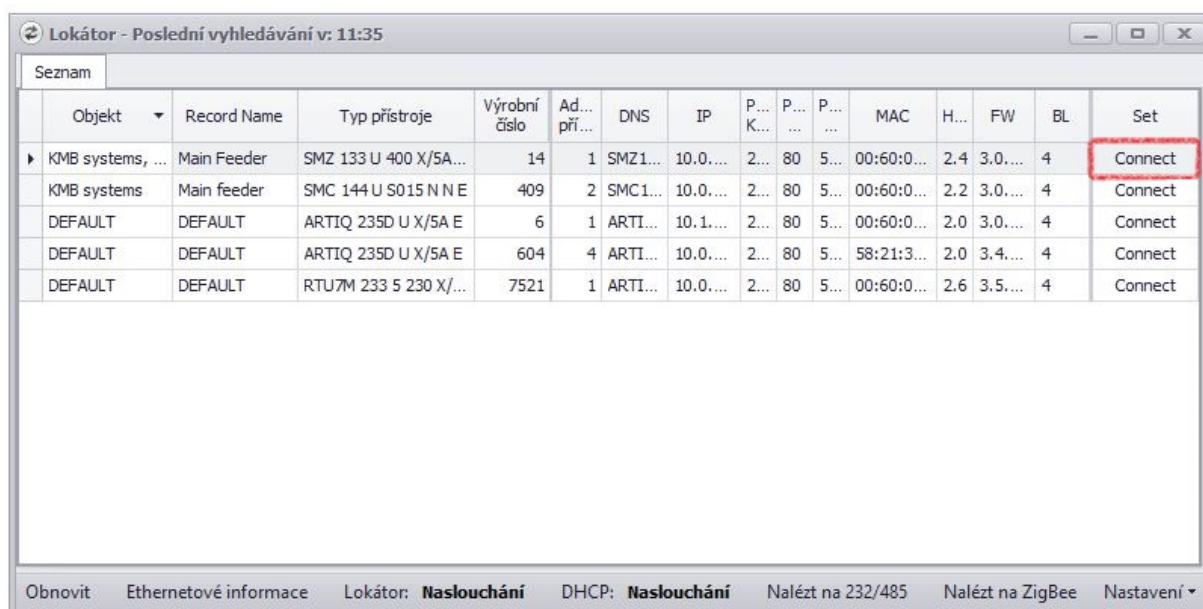
Obrázek 3: Zadání nového přístroje

- Dle fyzického připojení přístroje zvolte TCP nebo COM, vyplňte komunikační parametry a potvrďte tlačítkem Přidat přístroj.



Obrázek 4: Nastavení komunikačních parametrů přístroje

- Pro usnadnění práce s vyplňováním parametrů je možné použít funkci Lokátor, která vyhledá všechny dostupné přístroje ve Vaší lokální síti LAN a komunikační parametry předvyplní za Vás.



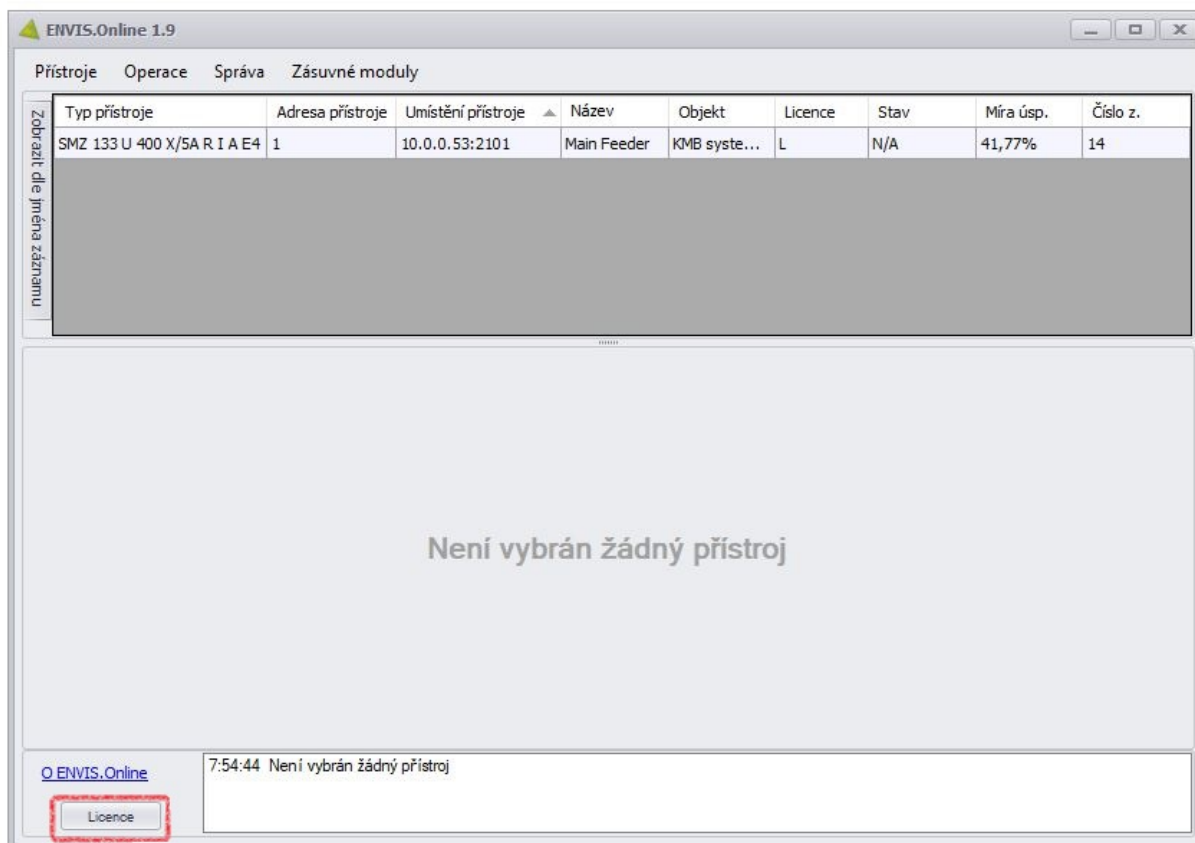
Obrázek 5: Funkce Lokátor

3.2 Aktivace přístrojů zadáním aktivačních klíčů

Aby mohl software ENVIS.Online obsluhovat připojené přístroje, je nejprve nutné zadat zakoupené aktivační klíče, které přístup k přístrojům odemknou. Pokud klíče nemáte obraťte se na svého dodavatele měřicích zařízení s žádostí o licence pro ENVIS.Online. Aktivační klíče se poskytují na základě typu přístroje a výrobního čísla.

Jednorázově je také možné využít 14denní zkušební období, které přístup ke všem přístrojům odemkne na omezenou zkušební dobu..

1. Licenční okno otevřeme z hlavního okna přes tlačítko Licence v levém dolním rohu.



Obrázek 6: Otevření licenčního okna

2. Zde vyplníme aktivační klíče (vložit je možné i více klíčů najednou) a stiskneme tlačítko Aktivace.

Formulář žádosti o licenci

Sériové číslo vaší instalace ENVIS:
292455416277

Přehled licencí

Umístění	Typ přístroje	Číslo přístroje	Stav licence
W1\Hlavní Privod	SMY 134 U 230 X/5A AT E4	323	D33C-9979-073D-07C2-210D-3F05-6EE1-E0FF
KMB systems, s.r.o.\Main Fee...	SMZ 133 U 400 X/5A R I ...	14	8F2C-3D4A-B911-0213-8E42-539B-A8DF-EEA2
KMB systems\Main feeder	SMC 144 U 5015 N N E	409	9DED-A06D-EF74-8F5E-FDC2-4DA7-9F76-D411
DEFAULT\DEFAULT	ARTIQ 235D U X/5A E	604	7A32-264B-4E5A-E54E-671B-C9F0-EF10-BC08
Plugin	OscillogramCalculation.e...	-	E2B5-031E-3627-EC3C-47D7-A341-9A55-E3B3
Plugin	EOnlineReports.eplug.Re...	-	F977-D039-5CF0-E5A0-FB40-4024-43B7-17DD
Plugin	DemandReport.eplug.De...	-	2C55-F7B1-48C8-AAFB-9162-8053-6EB6-DFD6
Plugin	EN50160Report.eplug.EN...	-	3985-F2A2-EFB7-8340-0FA2-BF61-FDCE-DAEB
Plugin	CEZDAMExport	-	Žádná licence
Plugin	NeQual	-	Žádná licence
Plugin	PQDIF	-	Žádná licence
Plugin	Station Export	-	Žádná licence
Plugin	V2dipExport	-	Žádná licence
Plugin	HeatMap	-	Žádná licence

Sem zadejte své aktivační kódy

9DED-A06D-EF74-8F5E-FDC2-4DA7-9F76-D411
8F2C-3D4A-B911-0213-8E42-539B-A8DF-EEA2
D33C-9979-073D-07C2-210D-3F05-6EE1-E0FF

Zkouška Poptejte nové licence **Aktivace** Zavřít

Obrázek 7: Zadání licencí

3. Úspěšnou aktivaci software potvrdí doplněním klíčů ve sloupci Stav licence a také v hlavním okně se změni stav ve sloupci Licence z N na L.

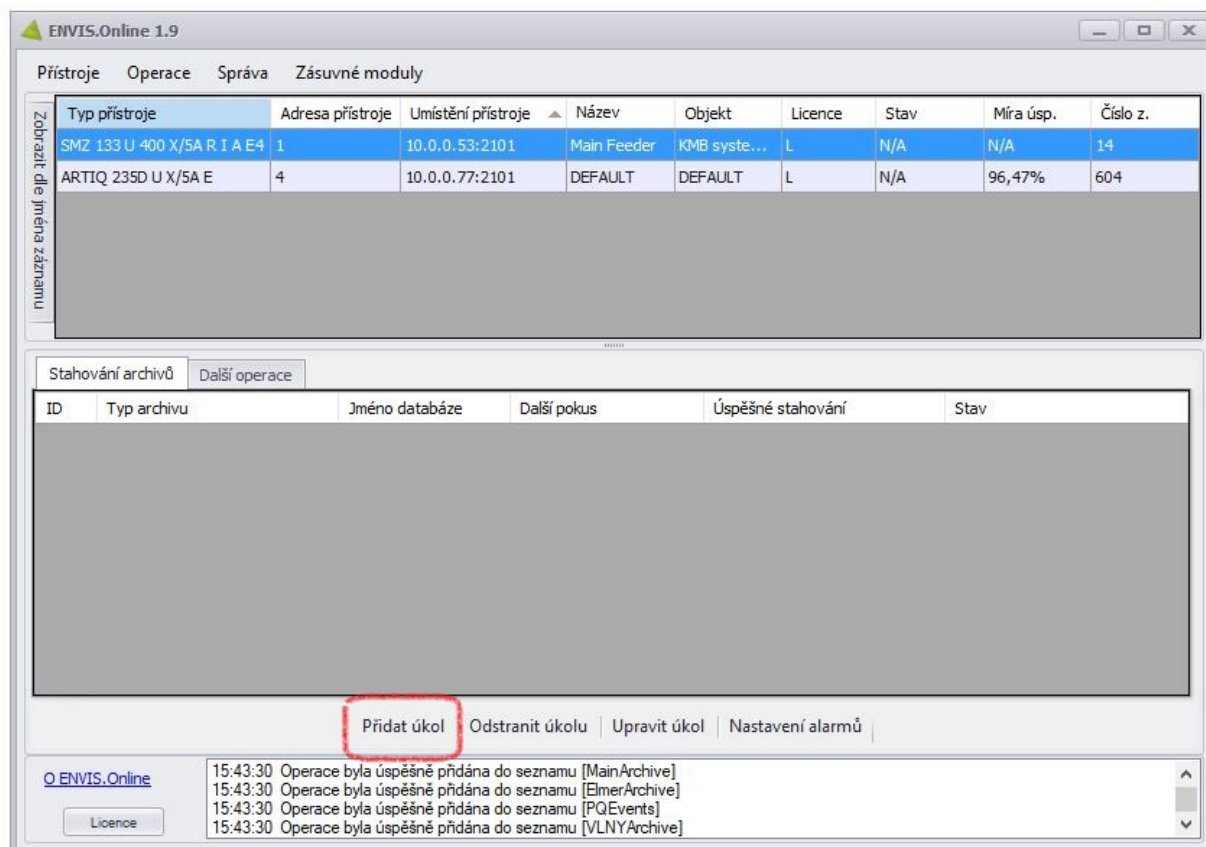
Číslo přístroje	Stav licence
E4 323	D33C-9979-073D-07C2-210D-3F05-6EE1-E0FF
... 14	8F2C-3D4A-B911-0213-8E42-539B-A8DF-EEA2
409	9DED-A06D-EF74-8F5E-FDC2-4DA7-9F76-D411
604	7A32-264B-4E5A-E54E-671B-C9F0-EF10-BC08
e... -	E2B5-031E-3627-EC3C-47D7-A341-9A55-E3B3
e... -	F977-D039-5CF0-E5A0-FB40-4024-43B7-17DD
e... -	2C55-F7B1-48C8-AAFB-9162-8053-6EB6-DFD6
N... -	3985-F2A2-EFB7-8340-0FA2-BF61-FDCE-DAEB
-	Žádná licence
-	Žádná licence
-	Žádná licence

ev	Objekt	Licence	Stav
Feeder	KMB syste...	L	N/A

Obrázek 8: Potvrzení přijetí aktivačních klíčů

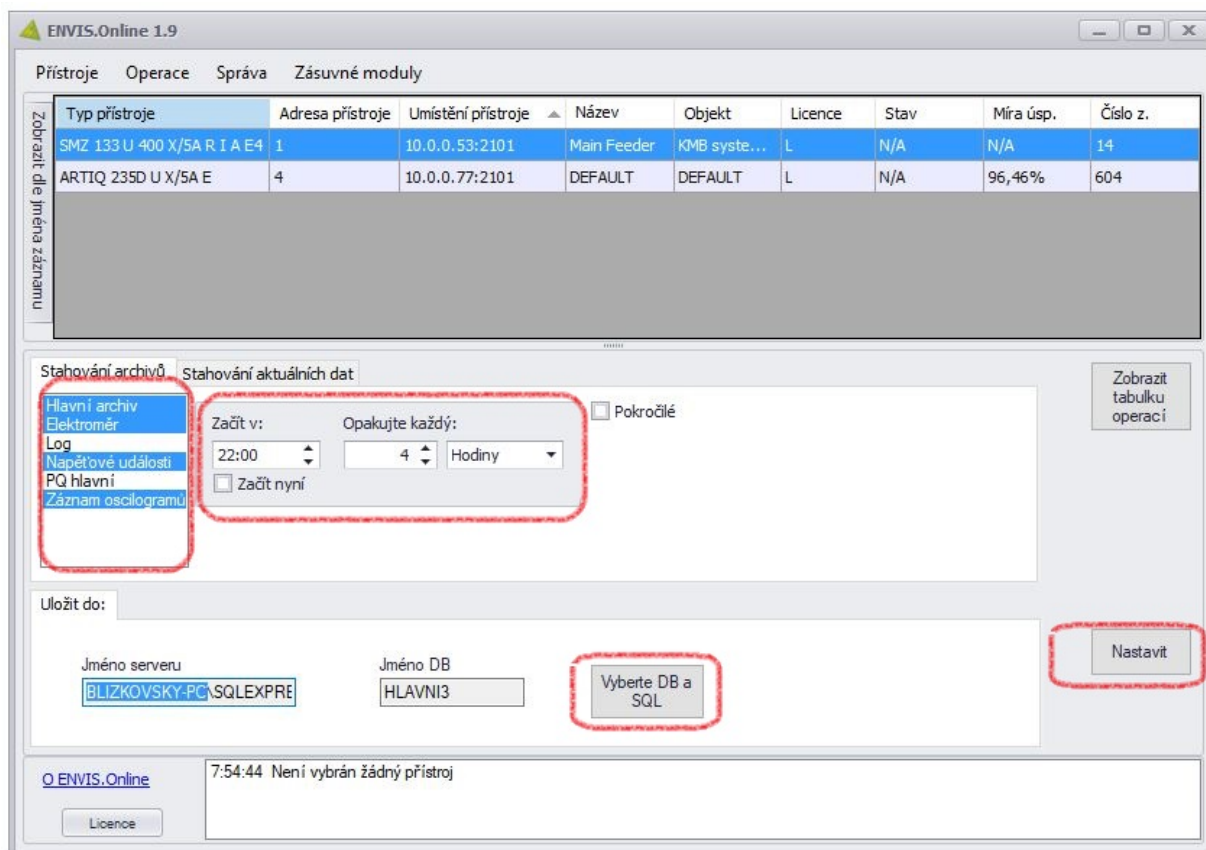
3.3 Konfigurace úloh automatického sběru dat z přístroje

1. Z tabulky zadaných přístrojů vyberte ten, pro který chcete nastavit úlohu automatického sběru dat. A ve spodní části okna zvolte Přidat úkol.



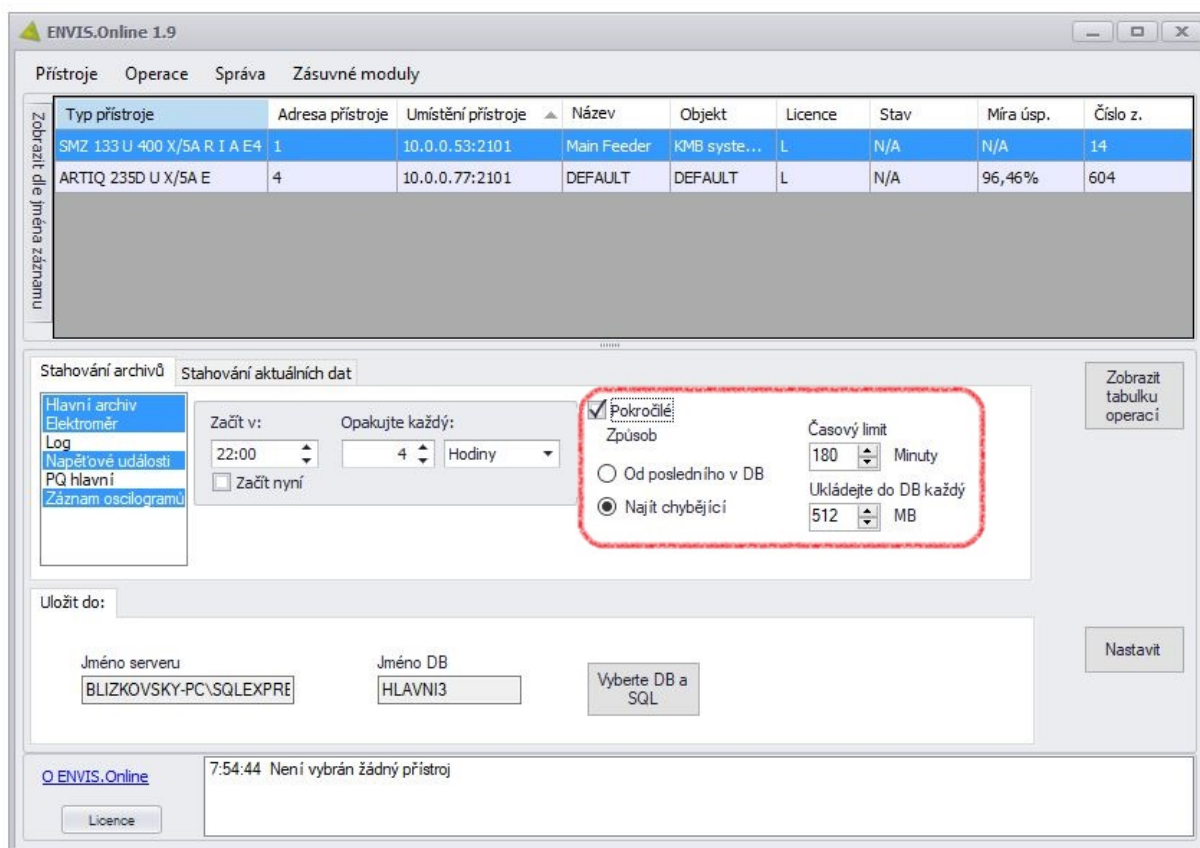
Obrázek 9: Přidání nových úloh

2. V nově otevřené nabídce nakonfigurujte parametry sběru dat. Začněte volbou archivů (je možné vybrat i více souběžně), pokračujte časem začátku a periodou opakování. Nakonec vybereme databázi do které se budou data ukládat a volby potvrdíme tlačítkem Nastav.



Obrázek 10: Konfigurace úlohy sběru dat

3. Ve zvláštních případech je možné přejít v průběhu konfigurace úlohy také do pokročilého nastavení. Zde je možné nastavit způsob stahování, kde výchozí je doplnění všech chybějících záznamů v databázi, ale zvolit je možná také metoda doplnění pouze nových záznamů od posledního uloženého záznamu v databázi. Dále je zde možné nastavit čas vypršení jednotlivých úloh a maximální velikost bloků, po kterých se data ukládají do databáze.



Obrázek 11: Pokročilé nastavení úlohy

4. Po návratu zpět do tabulky operací uvidíte ve spodní části okna pro vybraný přístroj stav jednotlivých nakonfigurovaných operací. Stejným způsobem můžete nakonfigurovat i úlohy pro další přístroje.

The screenshot shows the ENVIS.Online 1.9 application window. At the top, there are tabs for 'Přístroje', 'Operace', 'Správa', and 'Zásuvné moduly'. Below the tabs is a table listing devices. The first table has columns: Typ přístroje, Adresa přístroje, Umístění přístroje, Název, Objekt, Licence, Stav, Míra úsp., and Číslo z. The second table, titled 'Stahování archivů' and 'Další operace', is highlighted with a red dashed border and contains the following data:

ID	Typ archivu	Jméno databáze	Další pokus	Úspěšné stahování	Stav
1	0: Hlavní archiv	HLAVNI3	00:00:00	0	Běží
2	6: Elektroměr	HLAVNI3	00:00:00	0	Začíná
3	5: Napěťové události	HLAVNI3	00:00:00	0	Začíná
4	11: Záznam oscilogramů	HLAVNI3	00:00:00	0	Začíná

Below the table are buttons: 'Přidat úkol', 'Odstranit úkolu', 'Upravit úkol', and 'Nastavení alarmů'. At the bottom, there is a log window showing messages: '15:43:30 Operace byla úspěšně přidána do seznamu [MainArchive]', '15:43:30 Operace byla úspěšně přidána do seznamu [EmerArchive]', '15:43:30 Operace byla úspěšně přidána do seznamu [PQEvents]', and '15:43:30 Operace byla úspěšně přidána do seznamu [VLNYArchive]'. There is also a 'Licence' button and a 'Q ENVIS.Online' link.

Obrázek 12: Přehled nakonfigurovaných úloh

3.4 Konfigurace automatického exportu uložených dat z databáze

Viz. Aplikační příručka 009_v2-Export dat z ENVIS.